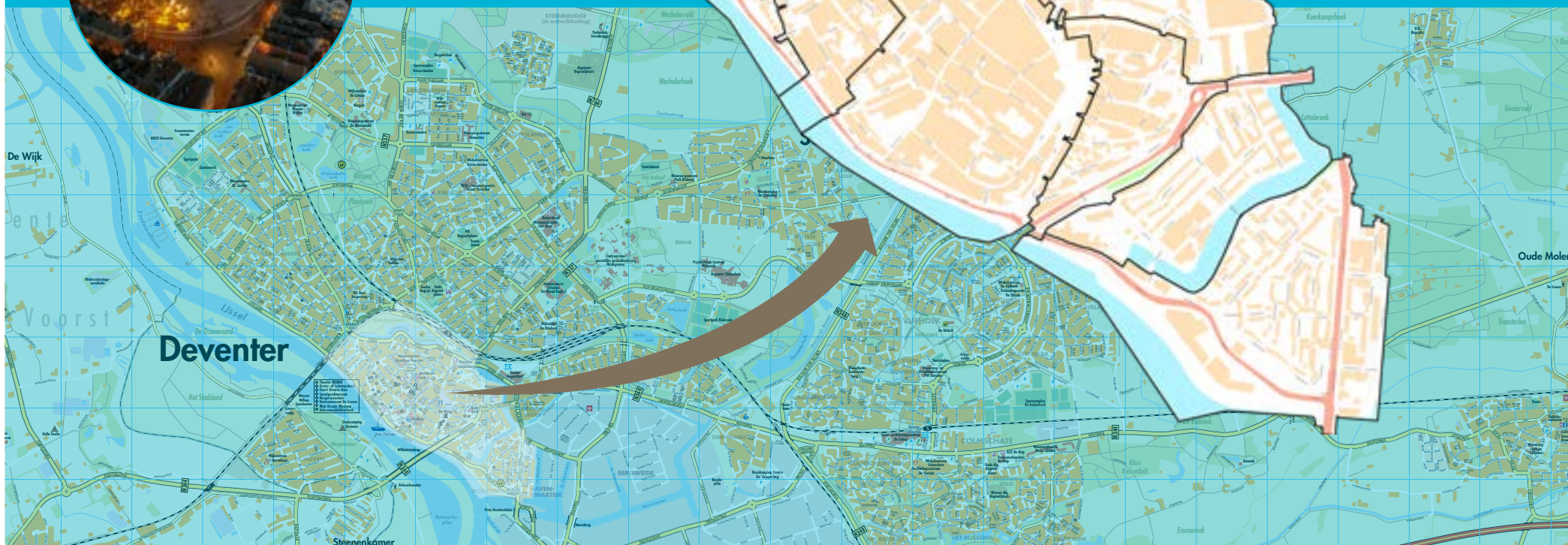
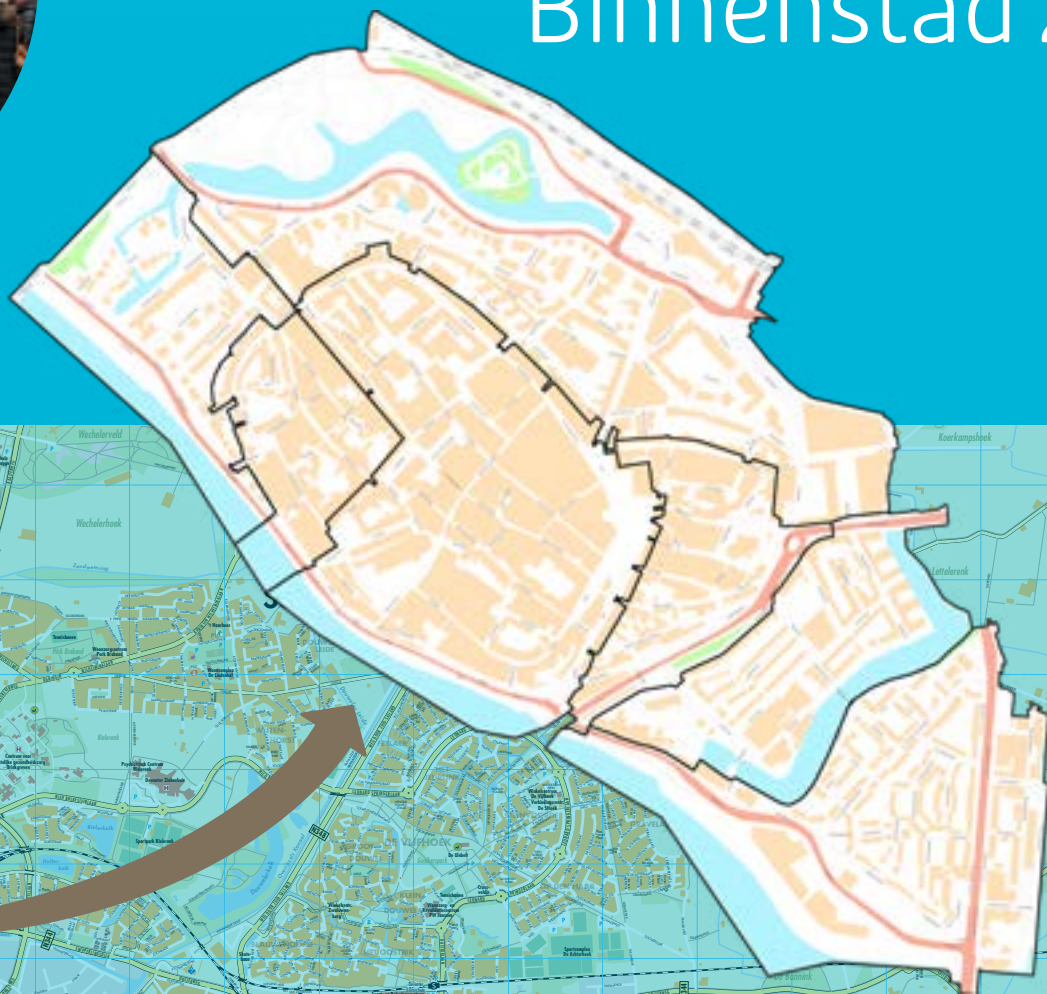


Kijk op de wijk

Binnenstad 2024



Kijk op de wijk Binnenstad 2024



Inleiding



Beschrijving van de wijk



Beschrijving van de buurten



Voorzieningen in de wijk



Buurtkijker en Staat van Deventer, wat valt op?



Kwesties, krachten en kansen in de wijk/buurt

Inleiding



Voor u ligt de Kijk op de wijk Binnenstad. Elke twee jaar wordt er een Kijk op de wijk (voorheen wijkanalyse) opgesteld door de wijkmanager. Hierbij wordt gebruik gemaakt van gegevens van Kennis en Verkenning van de gemeente Deventer. De meeste gegevens zijn openbaar en in te zien op www.staatvandeventer.nl. Daarnaast is er ook input opgehaald bij verschillende professionals die in de wijk werkzaam zijn en bij betrokken bewoners (het wijkteam).

Speerpunten

Met de Kijk op de wijk gaan we in gesprek met bewoners en professionals. We formuleren op basis van die gesprekken en de Kijk op de wijk gezamenlijk een aantal speerpunten voor de wijk voor de komende 2 jaar.

Beeldverslag

Naast de Kijk op de wijk wordt voor alle wijken jaarlijks een beeldverslag gemaakt. Hierin staat een impressie van de verschillende bewonersinitiatieven in de wijk. Het beeldverslag is te vinden op www.wijdeventer.nl onder publicaties.

Veel leesplezier!



Marieke Dufour
Wijkmanager Binnenstad
Gemeente Deventer



Beschrijving van de wijk



De wijk Binnenstad ligt aan de IJssel en bestaat uit de buurten Noordenbergkwartier, Noordenbergsingel, Singel, Bergkwartier, Centrum, Raambuurt en Knutteldorp (waaronder het eerste deel van het Havenkwartier). In deze wijk ervaren bewoners de lusten en ook de lasten van wat de binnenstad te bieden heeft. In de binnenstad is een grote diversiteit aan stedelijke voorzieningen te vinden. Zo zijn er op loopafstand winkels, horeca, musea en de bibliotheek. Er is een wekelijkse markt en er zijn regelmatig evenementen zoals Deventer Op Stelten en de IJsselloop. De binnenstad staat bekend om het mooie stadsaangezicht en de in ere herstelde historische panden. De binnenstad trekt daarmee bezoekers uit de eigen stad en toeristen aan. Deventer heeft daarnaast een regionale functie voor maatschappelijke opvang en verslavingszorg waarvan een aantal voorzieningen in de binnenstad zijn gehuisvest. Ook bevinden zich in en om de binnenstad het station, diverse bedrijven, de Hogeschool en een ROC van waaruit mensen de binnenstad bezoeken. In verschillende buurten vindt gebiedsontwikkeling plaats, waarbij de openbare ruimte groener wordt ingericht en met name hoogbouw wordt toegevoegd. Kortom een wijk waarin veel functies samenkomen op een relatief kleine oppervlakte.



Beschrijving van de buurten



Centrum

De buurt Centrum is tevens het kernwinkelgebied van Deventer en er vinden regelmatig evenementen plaats. Aan de Brink en het Grote Kerkhof bevindt zich met name horeca met daartussen en -erboven woningen. Met mooi weer is de kade een drukbezochte plek en komen bezoekers vanaf het pondje de stad in via de Nieuwe Markt. De Nieuwe Markt wordt, als onderdeel van een grote reeks aan herinrichting van pleinen en vernieuwing van publieke gebouwen, op korte termijn heringericht. Ook het Broederenplein zal in de toekomst aangepakt worden. In vergelijking tot de rest van de buurt zijn er in de straten rond het Broederenplein minder winkels en meer grotere voorzieningen zoals een woon-zorgcentrum, een supermarkt en twee basisscholen.

Binnenstad in cijfers 2024

	Binnenstad	Deventer
Aantal inwoners	8.911	103.415
Aantal huishoudens	4.990	46.408
Met kind(eren)	13,8 %	33,2 %
Zonder kind(eren)	86,2 %	66,8 %
1 en 2 persoonshuishoudens	86,5 %	69,8 %
3 en meerpersoonshuishoudens	13,5 %	30,2 %
Eenoudergezinnen	4,2 %	7,6 %
Jongeren (tot 20 jaar)	11,2 %	21,0 %
Potentiële beroepsbevolking (20 tot 65 jaar)	67,8 %	59,8 %
Ouderen (vanaf 65 jaar)	21,0 %	19,3 %
Huurwoningen (2023)	63,4 %	43,5 %
Koopwoningen (2023)	36,6 %	56,5 %
Gemiddelde WOZ-waarde (2022)	€ 278.300	€ 271.400
Vertrekbewegingen (2023)	20,2 %	11,4 %

Centrum

Aantal inwoners	2.980
Aantal huishoudens	1.812
1 en 2 persoonshuishoudens	90,1 %
Huurwoningen	78,7 %



Bergkwartier

Aan de rand van het Bergkwartier bevindt zich de oude stadsmuur en daarbovenuit prijkt de Bergkerk. Voor de stadsmuur bevindt zich een parkeergarage en de Bokkingshang. Achter de stadsmuur bevindt zich de bekende winkelstraat de Walstraat met ambachtelijke winkels, horeca en galerieën. De Walstraat en de omliggende middeleeuwse woonstraten met historische panden zijn het decor van het jaarlijkse Dickens Festijn. Verschillende monumentale panden in deze buurt zijn in het bezit van een organisatie voor monumentbehoud genaamd NV Bergkwartier. De panden worden door hen gerestaureerd en verhuurd. In de straten tussen de Roggestraat en de Walstraat staan panden die gebouwd zijn in de jaren tachtig. Dit zijn voornamelijk beneden-, boven- en portiekwoningen die in het bezit zijn van een woningcorporatie.

Bergkwartier

Aantal inwoners	689
Aantal huishoudens	412
1 en 2 persoonshuishoudens	88,1 %
Huurwoningen	78,1 %

Beschrijving van de buurten



Noordenbergkwartier

Het Noordenbergkwartier is gelegen ten westen van het Centrum en is eveneens van middeleeuwse oorsprong. Met centraal gelegen het Klooster met de athenaeumbibliotheek, de oudste bibliotheek van Nederland. Deze buurt heeft hoofdzakelijk een woonfunctie. In de jaren tachtig is gewerkt aan herstel van deze buurt. Opvallend is het contrast tussen de monumentale panden, de sobere jaren tachtig woningen en de moderne nieuwbouwpanden. De Fermerie wordt gezien als ontmoetingsplek en buurthuis. In het noordelijke deel van de buurt zijn meer woningen van een woningcorporatie dan in de rest van de buurt.



Noordenbergkwartier

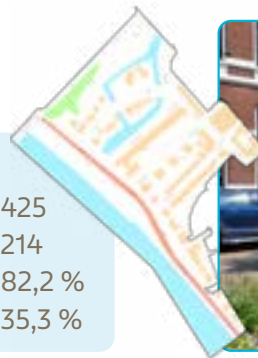
Aantal inwoners	836
Aantal huishoudens	472
1 en 2 persoonshuishoudens	82,6 %
Huurwoningen	66 %

Noordenbergsingel

De statige herenhuizen en de gracht zijn kenmerkend voor de woonbuurt Noordenbergsingel. De buurt grenst aan de IJssel en de groene wandel- en fietszone richting de spoorbrug over het water. Het grasveld tussen de woningen en de IJssel is een bekende plek voor (jonge) Deventenaren voor ontspanning bij zomers weer. In deze buurt zijn (bijna) geen winkels of horeca, wel houden enkele bedrijven hier kantoor. Met 425 inwoners is Noordenbergsingel de kleinste buurt in de wijk Binnenstad.

Noordenbergsingel

Aantal inwoners	425
Aantal huishoudens	214
1 en 2 persoonshuishoudens	82,2 %
Huurwoningen	35,3 %



Singel

De buurt Singel is een uitgestrekte buurt aan de noordoostelijke rand van de wijk. In het noorden bevinden zich voornamelijk appartementwoningen, het Medisch centrum en de Stadspoortgarage. De statige (kantoor)panden aan de Singel kijken uit op het Rijsterborgherpark en het Vogeleiland, waar men kan wandelen en waar evenementen plaatsvinden. Het park is de scheiding tussen de binnenstad en het trein- en busstation. Tussen de Brinkpoortstraat en De Doelen vallen de in andere stijl gebouwde galerijwoningen van een woningcorporatie op en er is een basisschool. De Singelstraat en de Keizerstraat zijn toegangswegen naar het kernwinkelgebied. Met o.a. een parkeergarage, fietsparkeren en de schouwburg. In de buurt langs de Singel en de Verzetslaan (in de omgeving van het station en Hogeschool Saxion) vindt stedelijke ontwikkeling plaats genaamd 'stadscampus de Kien'. Aan de oostkant van de buurt is het Boreelplein, met winkels en appartementen.



Singel

Aantal inwoners	1.382
Aantal huishoudens	698
1 en 2 persoonshuishoudens	89,0 %
Huurwoningen	56,5 %

Beschrijving van de buurten



Raambuurt

De Raambuurt ligt ingesloten tussen de weg over de Wilhelminabrug en de oude grachtengordel. In de jaren negentig verdween een groot deel van de industriële activiteiten uit het gebied en werden woningen gebouwd met aandacht voor het oude industriële karakter van de buurt. Het laboratoriumplein is een centrale ontmoetingsplek in de buurt met een speeltuin, een grasveld en het buurthuis. Daarnaast gelegen is het 'oude' deel van de buurt met jaren dertig woningen. De Sensorafabriek is inmiddels grotendeels gesloopt en wordt herontwikkeld tot woongebied. In het Sluiskwartier is gestart met de bouw.

Raambuurt

Aantal inwoners	883
Aantal huishoudens	492
1 en 2 persoonshuishoudens	82,5 %
Huurwoningen	38,8 %

Knutteldorp

Rond 2000 zijn bijna alle 300 arbeiderswoningen in Knutteldorp afgebroken en opnieuw gebouwd volgens het oorspronkelijke tuindorp-concept en ontwerp van architect W.P.C. Knuttel. In dit deel van de wijk is een groot deel van de woningen van de woningcorporatie. Aan het Pothoofd staan appartementencomplexen met zicht op de IJssel. Verderop is het seniorencomplex 'Knuttelhof'. De speeltuin met het verenigingsgebouw 'Wijk 16' is een belangrijke ontmoetingsplek in de buurt. Het Havenkwartier is ook onderdeel van deze buurt. Dit is een gebied waarin wonen, industrieel erfgoed, creatief ondernemerschap, kunst, cultuur en horeca gecombineerd wordt met een nog actieve binnenhaven. In de afgelopen jaren zijn meerdere woningen en panden opgeleverd, van unieke zelfbouwoningen tot studentenflat. In het deel tussen de Mr. H.F. de Boerlaan en de eerste havenarm worden de laatste ontwikkelingen nu voorbereid, daarmee is de transformatie van het deel Havenkwartier in Knutteldorp nagenoeg klaar.



foto Bart Ros

Knutteldorp

Aantal inwoners	1.716
Aantal huishoudens	890
1 en 2 persoonshuishoudens	81,9 %
Huurwoningen	50,8 %



foto Bart Ros

Sociale buurtvoorzieningen

- Buurt- en Speeltuinvereniging Wijk 16, Zutphenselaan
- Buurthuis Raambuurt, Werfstraat
- De Fermerie ('commerciële huiskamer'), Muggplein



Medische buurtvoorzieningen

- Medisch Centrum Stadspoort met apotheek en huisartsen, T.G. Gibsonstraat
- Huisartspraktijk, Binnensingel
- Tandartsenpraktijk de Leeuwenbrug, Leeuwenbrug
- Meerdere fysiotherapeuten



Voorzieningen in de wijk

Scholen en kinderopvang

- Basisschool Deventer Leerschool, Brinkpoortstraat
- Basisschool De Hagenpoort, Bagijnenstraat
- Basisschool De Windroos, Broederenstraat
- Meerdere locaties voor peuterspelen, kinderopvang en/of buitenschoolse opvang

Overig

- Bijzondere sociale voorzieningen Meester Geertshuis, Leger des Heils en De Ontmoeting
- Bibliotheek, meerdere kerken, supermarkten, een groot aanbod van winkels, horeca en cultuurinstellingen en een (bus)station.

Zorginstellingen

- Woonzorgcentrum Groote & Voorster, Smedenstraat
- Dimence, Pikeursbaan, Brinkpoortplein en Bagijnenstraat
- IrisZorg en Tactus Verslavingszorg, Polstraat
- Bed, Bad en Broodvoorziening, Assenstraat



Buurtkijker en Staat van Deventer, wat valt op?



**In het bewonersonderzoek zijn de buurten Bergkwartier en Noordenbergsingel samengevoegd.*

Woonsituatie: Meeste huishoudens zonder kinderen (86,2%) en veel huurhuizen (63,4%)

Het aantal inwoners is sinds 2022 gestegen met 6%. In Centrum het meest met 20%. Raambuurt is als enige buurt gedaald met 5%. De wijk Binnenstad heeft in Deventer met 86,2% relatief gezien de meeste huishoudens zonder kinderen. En het percentage jongeren tot 20 jaar is met 11,2% het laagst van alle wijken in Deventer. Het aantal ouderen is 21% en niet veel hoger dan het Deventer gemiddelde. Knutteldorp is in de wijk de uitschieter met 27,2% ouderen. Vooral de 'middengroep' is in deze wijk relatief ten opzichte van de stad groot. Het aandeel huurwoningen is met 63,4% ten opzichte van andere wijken relatief gezien het grootst na Keizerslanden. En de buurten Centrum (78,7%) en Bergkwartier (78,1%) scoren met het aandeel huurwoningen in de buurt het hoogst van heel Deventer.



Prettig wonen: Trots, maar in Knutteldorp 20,5 % ontevreden met Medische zorg

Bewoners vinden het prettig wonen in de binnenstad, 94,5% geeft een cijfer zeven of hoger. Dit is hoger dan het Deventer gemiddelde van 87,6% en 0,5% hoger dan 2021. Men is in de wijk met 61,4% bovengemiddeld trots op de eigen woonbuurt ten opzichte van de hele stad (44,5%). In Bergkwartier/Noordenbergsingel is men met 77% het meest trots op de buurt van alle buurten in Deventer. Opvallend is dat Knutteldorp van alle buurten in Deventer het meest ontevreden is met de medische zorg (zoals huisarts of fysiotherapeut) met 20,5% (Deventer 6,2%).

Sociale cohesie: In de buurt Centrum kent 36,2% elkaar nauwelijks

De ervaren sociale cohesie ligt in de wijk met rapportcijfer 6,7 rond het Deventer gemiddelde en scoort 0,5 punt hoger dan in 2021. Elkaar nauwelijks kennen ligt met 26,3% dicht bij het Deventer gemiddelde van 25,8%. Uitschieter is de buurt Centrum met 36,2%. Hoewel gemiddeld voor Deventer is het toch opvallend dat 41,1% van de bewoners aangeeft meer contact met burens te willen hebben. In Raambuurt valt op dat 14% aangeeft bij niemand terecht te kunnen met een dagelijks probleem en dat is meer dan gemiddeld in de stad (9,3%) en wijk (5,3%).

Buurtkijker en Staat van Deventer, wat valt op?



Openbare ruimte: 33% vindt dat er onvoldoende groen is

Bewoners (74,2%) geven de openbare ruimte een zeven of hoger. Dat is 8,8% meer dan 2021 en hoger dan het Deventer gemiddelde van 70,2%. Knutteldorp scoort het laagst van de wijk (63,7%). In de buurten Noordenbergkwartier en Singel vindt respectievelijk 46,2% en 41,3% van de bewoners dat er geen goede speelplekken voor kinderen zijn, evenals voorzieningen voor jongeren. In Deventer vindt 17,6% dat er onvoldoende groen is in de buurt, in deze wijk is dat 33%. In de buurt Centrum ligt dit percentage nog hoger met 43,1%.

Veiligheid en overlast: Veel sociale overlast (41,9%), verkeersoverlast (50,4%) en fysieke verloedering (47,3%)

Het merendeel van de bewoners voelt zich veilig in de eigen buurt (81,9%). Dit percentage is nagenoeg gelijk gebleven sinds 2021 en gelijk aan het gemiddelde in Deventer. In de buurt Centrum voelt 76,7% zich veilig, de laagste veiligheidsscore in de wijk. En in Raambuurt voelt 92,7% zich veilig, de hoogste veiligheidsscore in de wijk. In de wijk Binnenstad ervaart 41,9% veel sociale overlast. Dit is na Voorstad en Rivierenwijk het hoogst in Deventer en boven het Deventer gemiddelde van 36,6%. Onder sociale overlast vallen rondhangende jongeren, dronken mensen op straat, mensen die op straat anderen lastiggevallend, overlast door buurtbewoners en drugsgebruik of -handel. In de wijk ervaart 50,4% veel verkeersoverlast, zoals: parkeerproblemen, te hard rijden en agressief gedrag in het verkeer (Deventer 45,8%). En 47,3% ervaart veel fysieke verloedering zoals vernieling, rommel op straat en hondenpoep (Deventer 45,4%).



Kwesties, krachten en kansen in de wijk/buurt



Een eigen dynamiek

De binnenstad heeft een heel eigen dynamiek. Er is een diversiteit aan bewoners en verschillende functies als wonen en horeca bevinden zich dicht op elkaar en dicht op elkaar. Dat maakt goed contact en overleg met elkaar belangrijk. Of het nu gaat om individuele belangen, de gemeenschappelijke belangen in de buurt of het algemeen belang voor de binnenstad. In deze wijk zetten bewoners, ondernemers, vastgoedeigenaren, maatschappelijke organisaties en gemeente zich in voor een economisch sterke binnenstad, behoud van het beschermde stadsgezicht, een duurzame en een leefbare wijk.



Bewoners organiseren zich

Enkele buurtverenigingen hebben in 2020 samen Stichting SBBB opgericht: Stichting Bewoners-belangen Binnenstad Deventer. SBBB bundelt de krachten van de individuele buurtverenigingen en wordt door de gemeente vroegtijdig betrokken bij vraagstukken en projecten in de wijk. Zo maakt SBBB onderdeel uit van de focusgroep binnen het programma Hoofdwegenstructuur en Mobiliteit Binnenstad en Periferie. Daarnaast zetten Bewonersvereniging Singelwijk, Buurtcomité Brink, Buurtcomité Nieuwe Markt, Belangenvereniging Polstraat e.o., Buurtvereniging Noordenbergkwartier en Buurtvereniging Bergkwartier zich in voor thema's in hun eigen buurt. Sommige verenigingen beperken zich tot een deel van de straten in de buurt. Geen onderdeel van SBBB, maar wel actief in hun eigen buurt zijn: de Raambuurtvereniging en in Knutteldorp Wijk- en Speeltuinenvereniging Wijk 16 en bewonersvereniging Havenkwartier. In de praktijk weten de buurtverenigingen elkaar, de gemeente en Stichting Deventer Binnenstadsmanagement (SDBM) makkelijk te vinden. Hierdoor kan snel worden geschakeld bij problemen, vragen, ideeën en projecten.



Kwesties, krachten en kansen in de wijk/buurt



Zorgen door gebiedsontwikkeling

De centrumschil, waar de wijk Binnenstad in valt, is een door de gemeente aangewezen gebied waar nu en in de komende jaren gebouwd gaat worden. Ingegeven door het woningtekort en de ambities voor de stad. Zo'n ontwikkeltraject voelt voor individuele bewoners vaak als ongrijpbaar en naarmate plannen concreter worden ontstaan zorgen over de effecten in de straat of buurt. Bewoners vragen zich af of de plannen in de praktijk zullen uitpakken zoals wordt geschetst. In de buurten rond gebiedsontwikkeling de Kien, Senzora, Sluiskwartier, Havenkwartier en Roto Smeets maken bewoners zich zorgen over de hoogte van de gebouwen, de parkeerdruk en de druk op voorzieningen. Ook maakt men zich zorgen over de toekomstige verkeersveiligheid wanneer de toegang van en naar de Brinkgarage via het Pothoofd is. Uit het Havenkwartier komt het geluid dat er behoefte is aan vervolgvise op het gebied. Ten tijde van sloop- en bouwwerkzaamheden ervaren bewoners overlast, zoals van geluid en omleiding van verkeer. In de komende jaren vraagt de communicatie met de buurt door projectontwikkelaars, pandeigenaren en gemeente rondom de gebiedsontwikkelingen aandacht.



Kansen bij gebiedsontwikkeling

De investeringen in de centrumschil bieden ook kansen voor onder andere meer groen, betere wandel- en fietsverbindingen en nieuwe parkeervoorzieningen (hubs). Verandert de wijk van binnenstad naar 'buitenstad' voor jong, oud en alles daartussen? En ligt hier een kans voor verbetering op het gebied van onderwijshuisvesting en medische voorzieningen? Er wordt, met input van bewoners, gewerkt aan een transformatieopgave voor de functies in de binnenstad (wonen, werken, winkels, horeca, etc.) hieruit volgt aangepast beleid voor een toekomstbestendige binnenstad.

Kwesties, krachten en kansen in de wijk/buurt



Bewonersactiviteiten, elke buurt is anders

De sociale activiteiten zie je vooral in Raambuurt en Noordenbergkwartier. Met jaarlijks terugkerende activiteiten zoals het buurtfeest Noordenbergkwartier en Summerfun in Raambuurt. In deze buurten valt op dat er kunstprojecten zijn gestart zoals een gedichtenproject en een kunstwerk op het Emmaplein. Hoewel de openbare ruimte in de binnenstad beperkt is, zijn in de meeste buurten wel een of meer groene initiatieven, zoals de bloemschalen bij de Houtmarkt en Pikeursbaan, de Bergschild(vlinder)tuin in Bergkwartier en de binnentuin in het Havenkwartier. En in Raambuurt komen bewoners uit de hele wijk samen om te jeu-de-boulen. In Raambuurt en Knutteldorp wonen voldoende kinderen en is er organisatiekracht om succesvol kinderactiviteiten te organiseren. Het wijkteam en WijRaambuurt bestaat uit 'sociale buurtverbinders' die hun eigen buurt goed kennen en bewonersgroepen aanmoedigen, adviseren en steun geven met wijkbudget. In vergelijking tot een aantal andere wijken zijn er minder bewonersactiviteiten en wordt minder financiële steun gevraagd van WijDeventer. Een opbouwwerker werd gemist in de wijk en kan activiteiten gaan aanjagen. Tegelijk heeft de wijk met veel aanbod aan stedelijke activiteiten en elke buurt hierin ook een eigen karakter.



Buurtplekken

In Knutteldorp is buurt- en speeltuinvereniging Wijk 16 naast speeltuin ook een centrale ontmoetingsplek in de wijk. Wijk 16 komt uit een moeilijke periode en krabbelt weer op. Er staan nieuwe (relatief jonge) bewoners op om actief te worden en zijn meer activiteiten gestart. Zoals koffieklets op vrijdagochtend, Pingpongparkinson en de dagopvang. De Raambuurtvereniging heeft een eigen buurthuis voor activiteiten en het is gelukt om nieuwe bestuursleden te vinden. In Noordenbergkwartier wordt de Fermerie als buurtplek gezien, maar tegelijk is het wel commerciële horeca en zijn afspraken nodig over buurtactiviteiten. Ook is er in Centrum een Jongerenplek 'Walhalla', gerund door jongeren zelf.

Binding nieuwe bewoners

Er ligt de komende jaren een uitdaging om nieuwe bewoners (in oudbouw en nieuwbouw) onderdeel te laten voelen van de buurt en actief te worden in de buurt. De buurtverenigingen, bewonersgroepen en het Voor Elkaar-team kunnen hier iets in betekenen. Met bestaande maar ook zeker nieuwe activiteiten die passen bij de buurt en de nieuwe bewoners.

'We gaan de nieuwe bewoners van Sluiskwartier en Senzora straks meteen betrekken bij de activiteiten van de Raambuurtvereniging.'

Kwesties, krachten en kansen in de wijk/buurt



Anoniem wonen

In sommige straten is het leven anoniemer en het onderling contact minimaal. Dat zie je vooral bij galerijwoningen en portieken en in straten met vooral doorgaand verkeer. In deze straten is de kans groter dat het pas laat wordt opgemerkt dat het niet zo goed gaat met iemand en dit komt pas in beeld als de problemen voor de omgeving hinderlijk worden. Het Voor Elkaar-team kan gericht inzetten op deze straten. Bewonersgroepen kunnen actiever inzetten op het betrekken van bewoners die anoniemer wonen, want er zijn veel krachtige bewoners in de wijk. Zo zetten bewoners in tijden van noodopvang (Oekraïners en 'vluchtelingenboot') zich in voor deze burens om te helpen met spullen, tijd, kennis en netwerk voor activiteiten. Rentree en woonbedrijf leder1 werken met de huurders aan de leefbaarheid. Naast het aanpakken van praktische zaken zoals het plaatsen van camera's, rookmelders of het verfraaien van een galerij wordt onderling contact gestimuleerd. In de buurt Centrum wil woonbedrijf leder1 een huiskamer realiseren in de Assenstraat. Het jongerenwerk houdt de jongeren (waaronder studenten) in de wijk in het vizier en werkt samen met het jongerenloket om problemen vroeg(er) te signaleren.



Foto Bart Ros

Studenten horen er ook bij

Stadscampus de Kien en 'Deventer Studentenstad' raken beide de doelgroepen studenten en starters. Deze doelgroepen willen graag in de binnenstad (blijven) wonen maar vinden moeilijk een betaalbare woonruimte. Voor deze doelgroep zijn meer woningen wenselijk. Ook faciliteiten, zoals een openbare 'microwave-plek' (huiskamer) in de binnenstad of Voorstad waar de internationale studenten even kunnen eten, een spelletje spelen of met iemand afspreken worden genoemd. Bij activiteiten in de buurt zie je niet vaak studenten. In het Noordenbergkwartier lijkt daar verandering in te komen met NoordenbergVertier.

Wonen aan de IJssel

Bewoners aan de Welle nemen maatregelen bij een stijging van het water in de IJssel. Zandzakken op de Wellekade moeten het water tegenhouden. Een andere technische oplossing wordt door de gemeente onderzocht.



Kwesties, krachten en kansen in de wijk/buurt



Rommel, hondenpoep en onkruid in de straat

Rommel in de straat is volgens het ervaringsonderzoek Veiligheid 2023 voor bewoners (86%) het grootste probleem in de binnenstad. Aan de randen van de Brink blijft glas liggen en achter de panden oogt het minder schoon. Bij ondernemers kan het achter de zaak een troep zijn en ligt er afval rond de containers. In de woonstraten trekken zakken naast ondergrondse containers weer meer afval aan. Op basis van de meldingen zijn de hotspots de containers bij de Assenstraat, Kleine Poot en de Treurnietgang. Ook de hondenpoep is een ergernis. Elkaar als bewoners aanspreken is onprettig en er is geen beleid voor stevige aanpak. De controle op beeld van het schoonhouden van de straten vraagt aandacht, want het lijkt of er plekken worden overgeslagen. Er zijn meerdere bewoners actief met het schoonhouden van de buurt, zoals de conciërge van SDBM, een cleanteam van Iriszorg/Tactus, een vrijwilliger in de Assenstraat en rond de Bergkerk. Ook gaat een nieuwe groep starten voor de Sijzenbaan en omgeving.

Uitstraling van de straten

Een bekend onderwerp is het fietsparkeren in de binnenstad; onvoldoende stallingen, foutparkeren, weesfietsen, fietsendiefstal en een wirwar van fietsen tegen (studenten)woningen aan. De gemeente is het project fietsparkeren gestart en dit gaat in de komende periode concrete resultaten opleveren. De uitstraling van het Broederenplein en de Bokkingshang zijn onder de aandacht. Andere 'aandacht locaties' zijn Duivengang, Treurnietgang en het pleintje bij de Korte Assenstraat. Een bewonersgroep gaat aan de slag met een plan voor (groene) kunst op het Emmaplein. En er is budget van de gemeente en SDBM voor het vergroenen van de Bedrijfsinvesteringszone in de binnenstad en dat is een kans om ook samen met de buurtbewoners op te pakken. Ook buiten deze 'zone' is behoefte aan meer groen. Regelmatig melden zich bewoners die willen vergroenen, zoals in het stenige Havenkwartier. Soms met de wens om het zelf te onderhouden, maar ook vergroening op initiatief van de gemeente is gewenst.

Laadpalen

Bewoners verbazen zich over de keuze voor locaties van de laadpalen. Ook werd het overleg met de buurt hierover gemist. Er worden geen laadpalen geplaatst binnen het beschermde stadsgezicht. Een deel van de bewoners vraagt zich af of laadpalen het stadsgezicht tekort zouden doen en of het niet mogelijk is om toch ook laadpalen in dat gebied te plaatsen.



Kwesties, krachten en kansen in de wijk/buurt

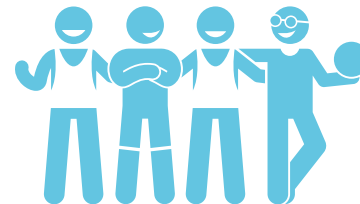


Verkeers- en parkeeroverlast

Bewoners ervaren verkeersoverlast op de doorgaande wegen om de buurten heen, zoals de Kazernestraat, Pothoofd, Mr. H.F. de Boerlaan, Welle en Singel. Ook in de straten binnen de buurten wordt onveiligheid en geluidsoverlast ervaren. Er zijn verschillende beruchte 'rondjes' zoals via de Nieuwe Markt, Singelstraat en de Zandpoort. In sommige straten lijkt het veroorzaakt te worden door een aantal dezelfde personen (en voertuigen). Voor het doorzetten van de proef in het Bergkwartier met een tijdelijke afsluiting bleek te weinig draagvlak in de buurt. Een andere oplossing op korte termijn is niet in zicht. In Knutteldorp is op initiatief van bewoners (buitengracht) een parkeeronderzoek gestart en wordt de buurt gedeeltelijk vergunning parkeren. Het is afwachten hoe dat voor de bewoners gaat uitpakken. Bewoners in het Havenkwartier willen dit traject ook ingaan. Er is geluidsoverlast van draaiende motoren van lossende vrachtwagens en de grote vrachtwagens rijden nogal eens schade in de smalle straten. Mogelijk zorgt de invoering van de Nul-emissie zone voor vermindering van deze overlast. Tevens is er in alle buurten van de wijk sprake van parkeeroverlast.

Stedelijke jongerengroepen

De binnenstad was de wijk met de meeste meldingen van jeugdoverlast. De voorlopige cijfers 2023 laten een sterke daling zien (VTH uitvoeringsprogramma 2023). Jongerengroepen trekken op dit moment door heel Deventer, vaak op fatbikes. In de binnenstad vallen de jongeren op die van buiten de wijk komen en anoniem willen chillen. Voor bewoners wordt het vervelend als een chill-plek een vaste plek wordt of het gedrag uit de hand loopt. Er zijn zo'n twaalf 'jongeren-hotspots' in de binnenstad. Bewoners en professionals weten elkaar goed te vinden en houden samen vinger aan de pols. De jeugdnetwerken (Raster, gemeente, politie, etc.) dragen hieraan bij. De 'chill-toename' lijkt samen te hangen met een gebrek aan woonruimte waardoor jongeren gedwongen langer thuis wonen of gaan 'bankhoppen' bij vrienden. Het beschikbaar komen van betaalbare woningen voor jongeren is nodig, ook voor de doelgroep die geen student of young professional is. Capaciteit voor jongerenwerk in de andere wijken is cruciaal voor de jongeren die hier chillen maar niet hier wonen. Daarnaast is het belangrijk om met activiteiten aan te sluiten bij de interesses van de jongere en een plek te kiezen waar de jongere zich prettig voelt, zoals een kampeerweekend of activiteiten bij Go-Ahead Eagles.



Kwesties, krachten en kansen in de wijk/buurt



Dak- en thuislozen

In de Polstraat bevindt zich een huiskamervoorziening voor mensen met een verslaving, 24-uursopvang voor dak- en thuislozen en een medische zorgunit van samenwerkende organisaties Tactus en Iriszorg. De druk op de 24-uursopvang neemt toe, mede door doelgroepen die andere hulp nodig hebben. Dit hangt samen met het woningtekort, extramuralisering van de zorg, tekort aan opvangplekken en klinische bedden. Voor jongeren is er inmiddels een nieuwe locatie en er wordt gezocht naar meer locaties voor specifieke doelgroepen. Overlast wordt maandelijks besproken met de belangenvereniging Polstraat e.o., zorgpartijen, politie en de gemeente. Zo is er aandacht voor het Grote Kerkhof, pleit de belangenvereniging voor een balans tussen wonen en zorglocaties in de straat en er komt een vervolgonderzoek op een eerdere 0-meting in de buurt. Er is in het overleg meer aandacht gekomen voor verbinding, met elkaar omgaan als burens en successen delen.

Onbegrepen gedrag

Er lijkt een toename te zijn van dak- en thuislozen waaronder mensen die onbegrepen gedrag vertonen en die ook niet altijd hulp accepteren. Achter de schermen worden deze personen in beeld gebracht en wordt alles gedaan wat (juridisch) kan, waardoor uiteindelijk een oplossing kan volgen. Dit heeft wel tijd nodig waardoor het voor de omgeving lijkt alsof er geen inzet is.

Drugs(handel) in de openbare ruimte

Drugshandel en -gebruik in hoekjes en steegjes voelt voor bewoners onveilig. Bewoners kunnen het melden en de bekende locaties worden door de wijkagent en Team Toezicht en Handhaving in de gaten gehouden. In het Havenkwartier lijkt de overlast verminderd sinds er meer activiteit is in het gebied met meer woningen en bedrijven.



Horeca, evenementen en vergunningen

In de binnenstad is het contact tussen bewoners en ondernemers doorgaans prettig. Maar er is ook overlast van de horeca, onduidelijkheid over of overtreding van de regels. Het in 2023 gestarte overleg tussen gemeente en Brinkcomité over horeca en vergunningen helpt om overlast te adresseren en inzet van de gemeente toe te lichten. De bewoners hopen dat de gemeente pro-actiever gaat controleren. In de binnenstad zou de komst van meer nachthoreca wel eens de oplossing kunnen zijn voor de overlast van de wachtrijen bij de nachthoreca. Bewoners waarderen de inzet op handhaving van de terrassen die in de Covid-periode rommelig waren geworden. De informatievoorziening aan bewoners vanuit evenementorganisatoren is zeer wisselend en kan beter.

